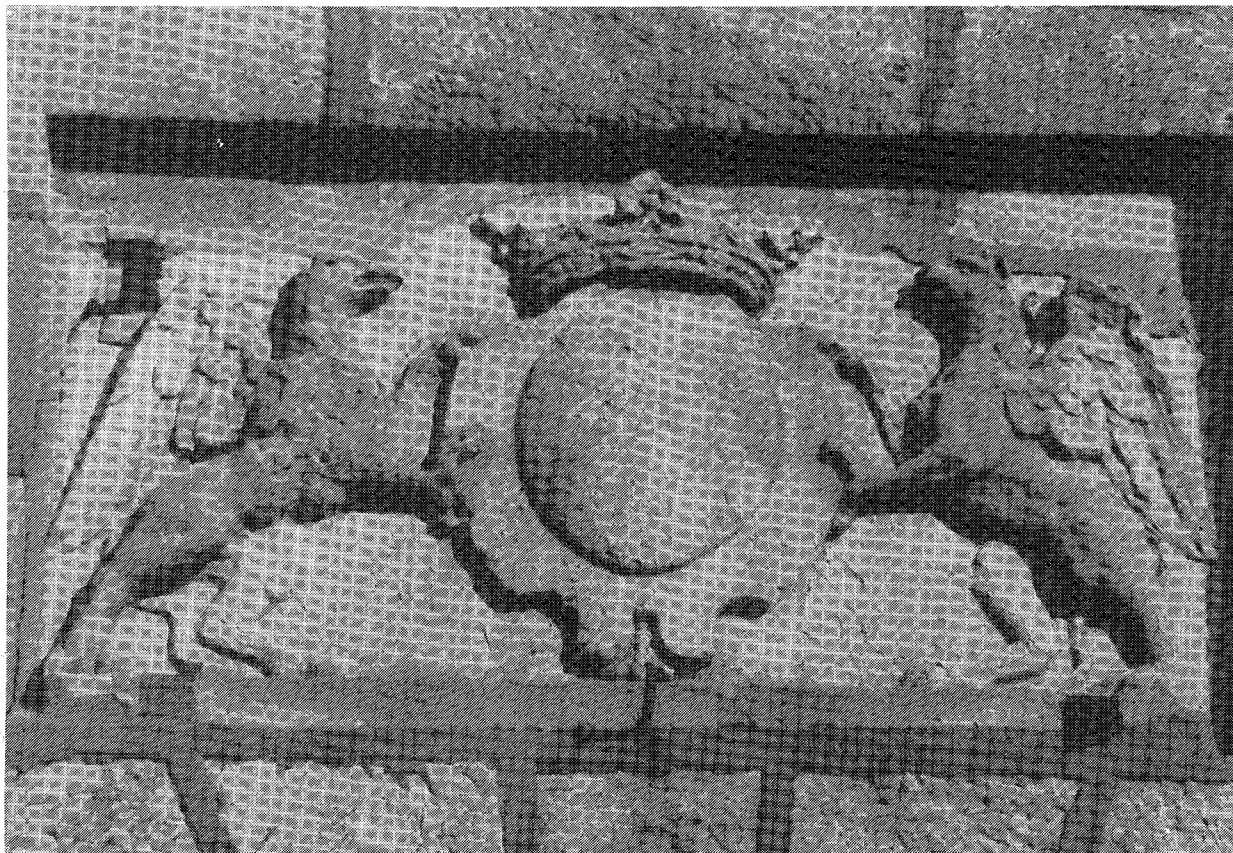


# CHARTAINVILLIERS



FRONTON DE L'ÉGLISE DE CHARTAINVILLIERS  
— 1696 —

## INFORMATIONS COMMUNALES

DÉCEMBRE 1988



Notre bulletin, mis en place par le Conseil municipal en 1984, en est à son 14<sup>e</sup> numéro, le dernier de cette « législature ». Dans quelques mois, la nouvelle équipe que vous élirez décidera du maintien ou non de son existence, de sa forme et de sa périodicité.

*J'exprime seulement ici ma conviction personnelle : il est indispensable que les faits survenus ou prévus et les décisions prises soient portés à la connaissance de tous, de la manière la plus attrayante possible, sans pour autant affecter notablement le budget de plus en plus serré de la commune.*

*Par ailleurs, le contenu du bulletin est, depuis quatre ans, pratiquement l'œuvre des mêmes personnes, qui, croyez-moi, consacrent un temps non négligeable à sa réalisation. J'ai déjà eu l'occasion de vous dire combien ces personnes souhaitaient d'autres collaborations et de nouvelles idées ; de même qu'un Comité des fêtes a besoin de se renouveler périodiquement dans la continuité, une « équipe rédactionnelle » nécessite l'injection de sang nouveau.*

*J'espère que la Commission Information sera dans trois mois, comme aujourd'hui mais avec plus de succès, ouverte à des non-conseillers et que certains d'entre vous voudront bien y participer pour améliorer le fond et la forme de notre bulletin.*

*En cette fin d'année, je souhaite à ceux qui sont seuls de trouver parmi nous chaleur et réconfort ; et à tous, au nom du Conseil municipal, je vous adresse mes vœux pour une heureuse année 1989 : qu'elle vous apporte la santé pour vous-mêmes et ceux que vous aimez, la réussite de vos projets ; qu'elle soit une année de prospérité et de joie.*

*La Mairie est ouverte au public le mardi de 14 h à 15 h et le jeudi de 17 h à 19 h, et le Maire reçoit sur rendez-vous, le samedi de 15 h à 17 h.*

**MAY SA**

**NOGENT-LE-PHAYE BP. 237 - 28004 CHARTRES  
Tél.: 37.31.61.60 LG**

**TRAVAUX PUBLICS**

**ROUTES - CANALISATIONS - CARRIÈRES**

villes et communes - implantations industrielles  
Lotissements - Conception et Réalisation  
Travaux particuliers - Tennis

## ÉVÉNEMENTS FAMILIAUX

### NAISSANCES

- Laetitia, Paulette, Incarnation, Anita CHARRON, le 20 juin.
- Fabien, Jeremy, François BRAZES, le 25 novembre.

### DÉCÈS

- Jean, Henri, René CHAUVEAU, au Coudray, le 1<sup>er</sup> juillet.
- Albert, Louis SALLON, à Plaisir (78), le 24 juillet.
- Maurice PORCHERON, au Coudray, le 10 novembre.

\*  
\*\*

### ARRIVÉES ET DÉPARTS DE CHARTAINVILLIERS

- Ont quitté notre commune :
- M. et Mme Pierre AMY ;
  - M. et Mme Joël AUPEE ;

- M. et Mme Albert BOUDEAU ;
- M. et Mme Yannick DAGORNET ;
- Mme Claude LECOINTRE ;
- Mme Catherine MAGNIEN ;
- M. et Mme Thierry MATILDE ;
- M. et Mme Louis PAGANO ;
- M. et Mme Joël SEIGNEURBIEUX.

Sont arrivés à Chartainvilliers :

- Mme Martine ARF, 9, rue de la République ;
- Mme BRENNER, 2, rue de la Libération ;
- M. et Mme CORNEC, 2, impasse du Repos ;
- M. et Mme DUPRE, 4, rue de la Mairie ;
- M. et Mme André LE CORRE, 13, rue de la Vallée ;
- M. et Mme Stéphane LE BOTLAN, rue du Marais ;
- M. et Mme Jacques LEFRANCO, 7, rue de la République ;
- M. et Mme RODRIGUES, 5, impasse du Repos ;
- M. et Mme ROUMAZELLES, 8, rue de l'Avenir.

## NOTRE BULLETIN

Depuis le mois de juillet 1984, le Conseil municipal, par sa Commission Information, a diffusé trois fois par an le bulletin « Informations communales ».

Le coût de sa parution a été, au début, financé par la publicité que les commerçants ont bien voulu, en participant financièrement, nous permettre de publier ce journal et nous les en remercions vivement.

Depuis deux ans, après le changement d'imprimeur, le Conseil municipal vote une subvention pour que notre bulletin vive.

Le but d'« Informations communales » est d'informer les Chartainvillais en complément de la presse locale en donnant plus de détails sur le travail des commissions communales, des syndicats intercommunaux

et nous souhaitons que dans ces articles, vous ayez la réponse à certaines de vos questions et préoccupations.

Pour qu'il soit agréable à lire, nous avons diversifié les articles en consultant les archives départementales, la bibliothèque municipale de Chartres, lu les registres municipaux qui sont pleins d'enseignements sur la vie locale, recherché des anciennes photos, anciennes cartes postales, sollicité les associations de Chartainvilliers, tennis de table, les pompiers, le comité des fêtes, la classe de Chartainvilliers, les chasseurs, Chartain-Gym, et ils nous ont aidé.

Quant à sa présentation matérielle, c'est une affaire de goût et comme nous n'avons pas eu de reproche ni de proposition, il est donc bien reçu.

### La Ferme Saint-Prest

A 6 km de Chartres  
dans un cadre rustique

#### MENUS TRADITIONNELS

Repas d'affaires et de famille  
et aussi une salle indépendante

Réservez : 37.22.30.95

57, rue de la République  
SAINT-PREST

Fermé le dimanche soir



Le bon sens en action

AGENCE à MAINTENON place Aristide Briand  
Libre Service 24 heures sur 24

PERMANENCE à CHARTAINVILLIERS  
Vendredi après-midi à la Mairie



### TÉLÉ RADIO SERVICE

TÉLÉ - HI-FI - VIDÉO

Station technique

Brandt - Saba - Thomson - Pioneer  
Toshiba - Blaupunkt - Philips - Schneider  
Radiola - Trois Suisses - Singer  
Agréé CAMIF

60, rue du Bout-aux-Anglois  
28300 JOUY - Tél. : 37.22.21.40

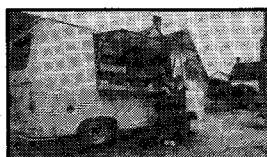
### CHAUFFAGE-PLOMBERIE

## RÉMY HACHE

7, place de Vauvilliers  
28130 SAINT-PIAT

Tél. 37.32.31.32

## M. PROVENDIER



Boulangerie  
Pâtisserie  
Confiserie  
Glaces

11, rue de la République  
Tél. 37.32.30.42 SAINT-PIAT

### "Le Saint-Denis"

Henri DUPONT

Salon de Thé

Snack-Bar

Crêperie

5, place Aristide-Briand  
28130 MAINTENON

Tél. : 37.23.05.22

Le Conseil s'est réuni trois fois depuis la parution du bulletin de juillet : le 26 août, le 23 septembre et le 18 novembre.

Les principales questions examinées concernaient :

- la modification du P.O.S. pour la zone artisanale 1 NaX et le permis de construire demandé par la société NICKERSON ;
- le compte administratif 1987 ;
- le budget supplémentaire 1988 ;
- les demandes de subventions à recevoir ;
- les tarifs de consommations d'eau 1988/1989 ;
- la préparation de la commémoration du 14 juillet qui sera, en 1989, celle du Bicentenaire de la Révolution Française.

### **P.O.S. ET ZONE ARTISANALE 1 NAX**

Sur demande de la Préfecture, la délibération du Conseil du 20 mai a dû être annulée.

De nouvelles délibérations, le 26 août, ont permis, tenant compte des observations formulées :

- d'approuver le descriptif et le bilan financier prévisionnel proposés par la D.D.E. ;
- de décider qu'une participation financière devra être versée pour l'aménagement de la zone ;
- d'autoriser le maire à signer la convention précisant les modalités de cette participation ;
- de prévoir la sollicitation du Conseil Général pour les aménagements de voirie des carrefours routiers ;
- d'approuver le P.O.S. modifié pour la zone 1 NaX.

Ces diverses dispositions ont permis d'accorder le permis de construire une serre dans sa parcelle, à la société NICKERSON. Les travaux ont commencé début octobre.

### **FINANCES**

#### **Compte administratif 1987**

— Pour le fonctionnement	
les recettes s'élèvent à	: 1 327 706,30 F
les dépenses	: 1 024 017,77 F
soit un excédent de	: 303 688,53 F
— Pour l'investissement : recettes	: 412 067,61 F
dépenses	: 412 067,68 F

— Au 31 décembre 1987, il restait à réaliser des compléments de travaux et à recevoir des recettes complémentaires sur l'exercice budgétaire.

— L'excédent de clôture s'élève à 278 175,53 F.

— Les travaux réalisés ont concerné : la voirie place du Frou, la modernisation de l'éclairage public (2<sup>e</sup> tranche), les adductions d'eau.

### **BUDGET SUPPLÉMENTAIRE 1988**

— Il s'élève en fonctionnement à 314 422 F.

— Pour les recettes et dépenses d'investissement, les travaux ont porté sur : la modernisation de l'éclairage public, rue de Grogneul et rue du 11-Novembre (3<sup>e</sup> tranche), l'aménagement des carrefours de la zone 1 NaX ; des travaux complémentaires au château d'eau et rue de la Libération pour un montant total de 121 348 F. Des subventions, demandées et attendues, contribueront au financement de ces travaux.

### **TARIFS DE L'EAU POUR 1988/1989**

Pour la période du 1<sup>er</sup> octobre 1988 au 30 septembre 1989, les prix révisés seront les suivants :

Forfait 20 m <sup>3</sup>	115,00 F
Entretien compteur	28,50 F
M3 excédentaire (20 m <sup>3</sup> )	3,30 F
Redevance assainissement	2,45 F

### **TERRAIN DE MOTO-CROSS**

La D.D.E. a mis en chantier courant octobre, avec l'accord de la commune, des travaux de nivellement, d'étalement de terre végétale et de mise en place de clôtures, sur l'emplacement de la décharge municipale, route de Jouy, face au terrain utilisé par l'Association de moto-cross MAUREL. La D.D.E. assure entièrement le financement de l'opération.

L'objectif est d'améliorer la sécurité aux abords de ce terrain, en proposant au responsable de l'Association l'utilisation d'une partie de la surface ainsi remise en état, pour y parquer les véhicules des usagers. Actuellement les stationnements se font sur les bas-côtés de la route, rendant la circulation dangereuse à cet endroit pour les piétons et les voitures.

Une partie sera mise à la disposition de M. MAUREL, afin de faciliter le garage des véhicules et remorques des motards qui viennent s'entraîner dans le pré de M. LAGNEAU.

Une convention pourrait être conclue entre la commune et l'Association. Celle-ci prendrait alors en charge l'empierrement du sol de la partie réservée au parking et la signalisation à mettre en place.

### **REPAS DES ANCIENS**

*Le déjeuner des anciens a eu lieu le 27 novembre. Organisé par le Comité des fêtes, il n'a pas été financé seulement par lui mais pour partie par le C.C.A.S. (Centre Communal d'Action Sociale) à la demande du Conseil municipal.*

## COURRIER DES LECTEURS

A la suite de l'article concernant nos anciens noms de rues, M. KUNLE nous fait remarquer avec juste raison que la « Maison à Capitaine » n'appartient plus à la personne sus-nommée et a été totalement transformée par Mme BECKER, M. et Mme KUNLE.

## PROPRIÉTÉS COMMUNALES

Dans l'inventaire des biens et propriétés de la commune, il a été oublié l'ancienne décharge municipale située sur la C.D. 106.5. Il s'agit d'un terrain boisé de 50 ares qui a été acheté en 1960 à Mme PLET, domiciliée à Paris, pour une somme basée à 50 % en dessous de la valeur des terres labourables.

Ce terrain servit de dépôt d'ordures, ordures collectées une fois par semaine par un cultivateur bénévole, jusqu'à ce qu'un Syndicat de ramassage des ordures ménagères se crée.

Auparavant, le dépôt d'ordures était route de Grogneul, dans le bois du Vau.

## CONCOURS DES MAISONS FLEURIES

La remise des prix du concours des maisons fleuries a eu lieu le 15 octobre dernier à la salle polyvalente.

Ont été récompensés, Mmes et MM. HACAULT, HACHE, BARBA, PASQUET, JOURDAN, BARTHELEMY, MARCHAND, MARTEAU, MAGRON, GUERET, JOUBIER-MOUTON, NAVARRO, CHANSEL, MOUTON André, FOUQUET Bernard, FERROL, LOUIN, FOUQUET Jean-Claude et DHUIT. Catégorie fermes : M. et Mme Christian FOUQUET.

Pour répondre au vœu exprimé par plusieurs personnes, ont également été prises en considération cette année pour l'attribution des prix, les propriétés bien entretenues, même si elles ne sont pas particulièrement fleuries.

Un vin d'honneur a clôturé cette sympathique réunion, à laquelle avaient été spécialement conviés les nouveaux habitants de notre villa-

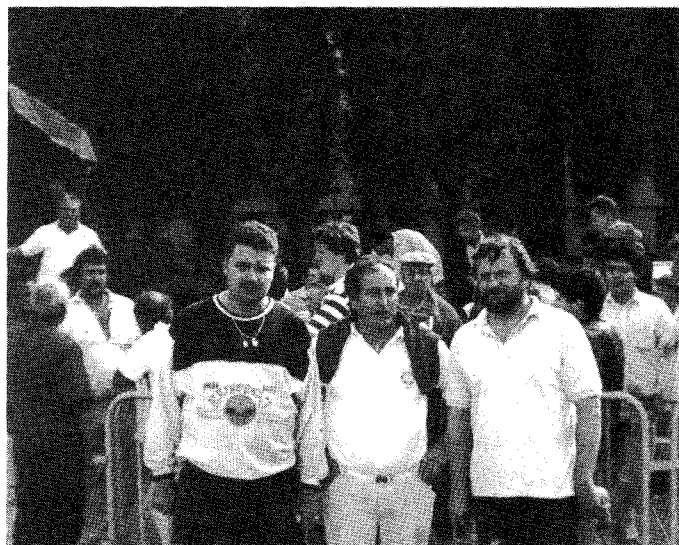
ge, afin de leur permettre de faire plus ample connaissance avec les personnes présentes. Nous savons que certains n'ont pas pu venir et nous sommes heureux que M. et Mme LE CORRE aient pu nous rejoindre.

Certains diplômes de la médaille du Travail nous sont parvenus en mairie quelques jours après cette cérémonie. La remise officielle des diplômes aux récipiendaires aura lieu l'année prochaine.

## PÉTANQUE

Les 10 et 11 septembre 1988, à Antony (92), se déroulait le Championnat de France de pétanque en F.F.S.T. 220 participants répartis dans quatre catégories encouraient.

Parmi eux Jean-Claude DUBOIS avec Philippe QUINTAIS de Hanches s'illustraient car ils remportaient le titre de champion de France dans la catégorie seniors masculins.



**BRAVO - TOUTES NOS FÉLICITATIONS**  
et bonne chance  
pour le championnat 1989

**PRODUITS PETROLIERS**  
Concessionnaire TOTAL

**Ets M. LELOUP & Fils**

IMPORTATION et DISTRIBUTION  
de PRODUITS PETROLIERS

35, rue des Capucins  
28100 DREUX Tél. 37 42 05 89

**CREPERIE**  
**DE KERVELINE**

—  
OUVERT DU MARDI AU SAMEDI  
—

6 bis, boulevard Clémenceau  
28130 MAINTENON T. 37.27.66.37

**La Maison d'Italie**  
Toute l'alimentation Italienne

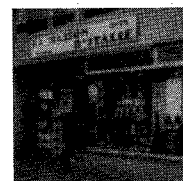
Pâtes fraîches - Pizzas  
Charcuterie - Fromages

Vins

Salle de dégustation  
ouverte tous les midis

Fermeture : dimanche après-midi, lundi

3, rue de la Pie  
28000 CHARTRES  
Tél. 37.36.18.30



SARL Les Jardins de Maintenon



**Franciflore**

Jeanine GILARD

Fleurs Plantes

Cadeaux



21, place A.-Briand 28130 MAINTENON  
Tél. 37.23.05.31

MAÇONNERIE - PLATERIE  
COUVERTURE - CARRELAGE  
PIERRE DE TAILLE

*Jean-Claude Le Berre*

13, rue de la République  
28130 CHARTAINVILLIERS

Tél. : 37.32.34.54

**Garage I.CAEL**



mécanique-  
tolerie-peinture

28130 Chartainvilliers

**37-32-34-12**

## LE COMITÉ DES FÊTES

Des modifications sont intervenues dans la constitution du bureau entre juin et septembre 1988.

**Président actif :** Mme Sylvette NAIL.  
**Vice-président :** M. José BRAZES.  
**Secrétaire :** M. Bernard LE ROUX.  
**Secrétaire-adjoint :** M. Pierre BELIGON.  
**Trésorier :** M. Francis HALGRAIN.  
**Trésorier-adjoint :** M. Vincent COULLOC'H.  
**Membre d'honneur :** M. Philippe NAIL.

Depuis la reprise en septembre, le méchoui a attiré beaucoup de personnes que nous remercions de leur présence. D'autres fêtes aussi diversifiées que possible s'annoncent ; nous vous y espérons aussi nombreux.

Nous vous signalons que deux appareils à méchoui et grillades sont mis à votre disposition : contactez M. BELIGON ou Mme NAIL.

### Calendrier des fêtes à venir (sous réserve)

18 décembre 1988 : fête de Noël.  
15 janvier 1989 : galette des rois et loto.  
19 février 1989 : belote.  
11 mars 1989 : choucroute.  
15 avril 1989 : buffet campagnard.  
21 mai 1989 : rallye touristique.  
17-18 juin 1989 : fête de la Saint-Jean.

## LA JOURNÉE DU 14 JUILLET 1988

Après une soirée trop arrosée par le ciel pour que les divertissements bal et feu d'artifice, puissent se dérouler normalement, la journée du 14 commençait sous de meilleurs augures.

La matinée réservée à la pétanque permit aux 6 équipes inscrites de disputer une demi-douzaine de parties autour de la place du Frou vers laquelle convergèrent les habitants qui venaient avant le repas prendre l'apéritif offert par la municipalité.

La remise des prix aux meilleures équipes de pétanque, un petit verre dégusté tranquillement et l'on se rendit à la ferme de Mme PITHOIS où dans une très belle grange une forte équipe avait préparé le repas.

Les qualités du lieu, du repas, des convives firent un heureux mélange qui se traduit par une ambiance chaude, sympathique et décontractée que l'on eut presque regret à quitter 2 heures après pour d'autres activités récréatives.

La place du Frou retrouva son animation sonore, les stands, leurs clients, le manège et le guignol, leurs jeunes adeptes, pendant que le départ d'un jeu de piste était donné. Certains connaissent mieux Chartainvilliers depuis ce jour-là, n'est-ce pas ?

Les jeux sportifs débutèrent ensuite pour les jeunes, les moins jeunes s'amusant de leurs facéties ; en effet les courses en brouette ou en sac ne vont pas sans quelques passages délicats, chutes et même égratignures. La course aux déguisements, elle aussi, n'est pas un exercice de tout repos et donna des résultats aussi distrayants qu'inattendus.

Les remises de lots des tombolas clôturèrent la journée qui fut un réel succès grâce au ciel clément d'abord, puis aux organisateurs et aux organisatrices, avec un coup de chapeau particulier à celles-ci pour leur dynamisme.

A l'année prochaine, Bicentenaire de la Révolution, pour une fête plus ambitieuse encore ; tous les volontaires seront les bienvenus, à l'organisation, à la fête ou mieux encore, aux deux.

## SOCIÉTÉ DE CHASSE DE CHARTAINVILLIERS

Société  
de Chasse  
de  
CHARTAINVILLIERS



*L'Assemblée générale de fin février permet de faire le bilan de l'année écoulée, prévoir la future saison et rassembler une trentaine de chasseurs et quelques actionnaires.*

*Ainsi pour 1988 sur 850 ha de plaine et bois, 59 fusils vont exercer ce sport.*

*Les chasseurs se sont fait la main le 4 septembre au ball-trap de la mare du Frou où 6 227 cartouches ont été tirées.*

*La société a fait un élevage de 100 faisans.*

*La perdrix qui est en régression bénéficie d'un plan de gestion.*

*Le lièvre cette année a mieux réussi.*

*La présence permanente de deux biches et d'un cerf sur notre commune et de quelques chevreuils sont là pour le plaisir des yeux.*

*Ce sport conservera toute sa valeur tant que le respect des biens d'autrui et la sécurité seront l'idée première de nos chasseurs.*

*Le président,  
René MOUTON.*

menuiserie - charpente  
escaliers - agencements  
cuisines

**Bernard VIET**

rue du Marais, 28130 SAINT-PIAT  
Tél. 37.32.32.72 et 37.32.34.00

**CAVE DES COYES**

MAINTENON

Tél. : 37.27.66.59

Vins en vrac - Vins fins  
Vieux alcools - Grands crus

CADEAUX ENTREPRISES

TABAC - ARTICLES DE PÊCHE  
COUPES - MÉDAILLES - TROPHÉES

**bar des sports**  
maison Daniel

34, rue de la République  
28130 SAINT-PIAT Tél. 37.32.30.04

SOLUTION DE JUILLET

1	C	A	L	I	F	O	R	N	I	E	N	S
2	L		I	N	E	L	E	G	A	N	T	E
3	U	C		E	R	E	S		L		I	
4	B	O	S	S		T		R	E	V	E	
5	M	S		A		A	G	A	V	E	S	
6	E	M	B	A	R	Q	U	E	M	E	N	T
7	D	E	S	I	R		R	A	I	M	U	
8	I	T	I	N	E	R	A	I	R	E	S	
9	T	I	S	S	E	N	T		E	N	T	A
10	E	Q	T			E	M		T	E	R	
11	R	U	E		P	L	U	I	E			E
12	R	E	S	T	A	U	R	A	T	I	O	N
13	A			A	L	E		S	A	L	V	E
14	N	U	A	G	E	S		M	I	O	N	S
15	E	N	T	E	T	E	M	E	N	T	S	
16	E	S	E		S	O	I		S	E	E	S

GRILLE DE DÉCEMBRE

1												
2												
3												
4												
5												
6												
7												
8												
9												
10												
11												
12												
13												
14												
15												
16												


HORIZONTALEMENT

- Opération parfois difficile pour les petits, toujours douloureuse pour les grands.
- Maîtres des cours.
- Attache dans la même charette. Le pire est celui qui ne veut rien entendre.
- Fait comme le héros d'Eugène Sue. Note.
- Chef-lieu de canton de la Seine-Saint-Denis (3 mots).
- Hommes populaires très bouleversés. Mit de l'ordre. Petit paresseux.
- Lumière sous la porte, mais en retour. Initialement s'occupe d'oreille, de nez et de gorge. Pour en faire un il suffit de jeter l'encre.
- Chargé de famille à Troie. Le premier dans sa catégorie. Un é en moins le rend irréel.
- Jus concentré et mélangé. Débute une question (trois mots).
- Pose la condition. Fleuve sibérien. Reste fort malgré les misères faites à sa tête.
- Mer allemande renversée. Le même que le 2 du 10. Levant.
- Pourrait supporter deux verres après une sérieuse remise en état. Fin d'infinif.
- Même courtes, elles permettent aux premiers de devancer les seconds. Joyeux participe.
- Poète canadien, admirateur de RIMBAUD, BAUDELAIRE et VERLAINE. Le chef à bord.
- Bête de somme. Un tel coup est bien risqué.
- Direction. Décidée par l'autorité légale.

VERTICALEMENT

- C'est ainsi que la maîtresse souhaiterait que les « chères têtes blondes » écoutent sa voix.
- Décrivez-leur vos rêves, elles vous parleront d'avenir.
- Des femmes qui peuvent nous avoir à l'usure. Servent de bases pour établir les statues.
- Pour un Anglais c'est sans doute « avoir le moral à zéro ». Excellente à l'armoricaine, une fois remise en ordre.
- Congé religieux un peu bousculé. Accumulation de chutes.
- Partie de cartes. Vont au-delà des extrêmes. En Belgique flamande, c'est la « Venise du Nord ».
- Pour cette grande bataille, NAPOLÉON avait-il déjà découvert l'énergie solaire ? Petite surface de campagne en remontant.
- C'est du faux et de plus mélangé. En 1944 il découvrait les plages de Normandie. Lettres d'inconnu. Greffa.
- Habituellement en bas il est ici de bas en haut, et c'est JUSTICE. Conjonction. Préposition. Phonétiquement enlevé.
- Canton suisse tout bouleversé. Courber ou marcher (familierement). Très apprécié des connaisseurs, peut, en cas d'abus, déboucher sur une cuite.
- Très utilisés pour des traitements en faisant appel à leurs grandes mémoires. Pratique l'usure plus sympathiquement que le 1 du 3 vertical.
- Précède JÉSUS-CHRIST pour les Chrétiens. Il est mauvais conducteur, c'est pour cela qu'on l'utilise.

**RENAULT**  
**CONCESSIONNAIRE**  
 Véhicules Neufs et Occasions  
 Pièces détachées d'origine  
 Réparation Mécanique Tôlerie



**S.A. GARAGE**  
**DU CHATEAU**

14, rue de la Ferté  
 28130 MAINTENON Tél. 37.23.00.67  
 28230 EPERNON Tél. 37.83.41.44

Graines **CLAUDE**  
**QUINCAILLERIE**  
**BOIS DÉTAIL**

Tondeuses **WOLF**  
 Service **CLÉS MINUTE**

**s.a. TOUTIN**  
 12, rue Collin-d'Harleville  
 28130 MAINTENON  
 Tél. : 37.23.00.34

**Entreprise Peinture**  
**Revêtement Sols et Murs**  
**Maçonnerie - Isolation**  
**Carrelage**

**SYLVAIN PLOS**

9, rue du 11-Novembre  
 28130 CHARTAINVILLIERS  
 Tél. : 37.32.36.24

## LE TENNIS DE TABLE A CHARTAINVILLIERS

Début novembre, une information a été diffusée pour inviter les enfants, adolescents et adultes de Chartainvilliers à venir participer aux initiations, perfectionnements et entraînements au tennis de table proposés dans la salle polyvalente, les mercredi après-midi et les dimanche matin, par la section de l'Amicale.

Les horaires d'ouverture sont les suivants :

— mercredi de 16 h 30 à 18 h 30 à l'intention particulièrement des jeunes ;

— de 18 h 30 à 20 heures pour les entraînements ;

— dimanche de 10 heures à 12 heures.

Les responsables qui assurent le fonctionnement de ces activités sont :

— M. Pierre FLICK, tél. : 37.32.43.71 ;

— M. Gilbert FRANCOIS, tél. : 37.32.35.75 ;

— M. Jean-Louis MARTEAU, tél. : 37.32.33.59.

Renseignez-vous auprès d'eux et venez rejoindre les « pongistes » Chartainvillois.

## SYNDICAT MIXTE D'AMÉNAGEMENT DE LA VALLEE DE L'EURE PAYS D'ACCUEIL

### ACHAT D'UNE MONTGOLFIÈRE

Le Syndicat est en mesure de mettre à la disposition des communes adhérentes (ou à celles des associations desdites communes, Comités des fêtes notamment) depuis le mois de septembre 1988, une montgolfière. Cet engin, dont le coût est de 100 000 F, est acheté par l'Association PEGASE ÉVASION. Le Syndicat fait l'avance de cette somme qui lui sera remboursée par l'Association sur 5 ans, sans intérêts.

Le coût de mise à disposition de la montgolfière est de 4 000 F par jour pour les communes adhérentes au Syndicat (le coût normal est de 12 000 F). Ce prix comprend la fourniture du gaz et la mise à disposition d'un pilote. L'appareil peut transporter 8 personnes en vols captifs ou vols libres.

Le vol inaugural, malgré des conditions météorologiques défavorables a eu lieu, après une première annulation, le 19 octobre dernier au stade de Lèves.

### OPÉRATIONS RETENUES POUR LA 5<sup>e</sup> TRANCHE DE TRAVAUX

- Musée iconographique de Charpont ;
- amélioration du camping de Morancez ;
- musée de la vigne à Dreux ;
- aménagement d'un tronçon de navigation pour canoë-kayak entre Maintenon et Dreux ;
- aménagement d'un lavoir en abri pique-nique à Villiers-le-Mohier ;
- restauration de l'Auberge de Jeunesse à Chartres ;
- création d'un hébergement dans les communs du château de Nogent-le-Roi ;
- publication du résumé d'une thèse universitaire sur l'Eure-et-Loir par la Société Archéologique d'Eure-et-Loir ;
- édition de dépliants pour la location de vélos tout terrain ;
- édition de dépliants pour la pêche à la journée.

## POMPES FUNEBRES

Organisation des obsèques, soins et lits de conservation à domicile, transport de corps

**MARBRERIE** Maison centenaire

Tous travaux de cimetière CAVEAUX MONUMENTS

ARTICLES FUNÉRAIRES

# GUILVARD

BUREAU MAGASIN EXPOSITION

5, 7, 8, bd Carnot

28130 MAINTENON

37 27 51 06

Membre de la  
Fédération Nationale  
de la marbrerie funéraire

## COUPURES D'EAU

Notre réseau d'eau potable est ancien, un des plus vieux de la région. Il nous apporte beaucoup de satisfaction car son rendement (c'est le rapport entre la quantité d'eau effectivement consommée et la quantité d'eau « achetée ») est excellent, et aussi beaucoup de soucis car les fuites, le plus souvent bénignes, sont nombreuses. Leur réparation, qui entraîne une coupure de la distribution, doit être réalisée dans les plus brefs délais et il n'est pas toujours possible de vous avertir de cette coupure.

Dans la mesure où vous auriez besoin de connaître impérativement la durée de telles interruptions, sachez que M. DUC, s'il peut la déterminer, en aura fait part chaque fois à :

— Mme LAMBERT, tél. : 37.32.32.91 ;

— Mme GUIBERT, tél. : 37.32.32.82 ;

— Mme FERROL, tél. : 37.32.35.44 ;

— M. MARTEAU, tél. : 37.32.33.59.

A défaut d'ouverture de la mairie, vous pouvez donc vous renseigner chez M. GUIBERT, M. FERROL, ou M. MARTEAU, tous les jours de la semaine.

## RAPPEL DES HORAIRES DU CAR pour la desserte du marché de Maintenon

Jour : jeudi.

— Départ : 9 h 30 place du Frou.

— Retour : 11 h 30 place du Château à Maintenon.

## MAUREL MOTOS

Vente - Réparation toutes marques



CONCESSIONNAIRE

HONDA Cadre Rouge

Agent

YAMAHA

Tél. 37.27.66.04

Rue de la Ferté  
28130 MAINTENON

SIREN 32301938000019

**FRANCINE**  
coiffure

spécialiste  
produits derma

4 rue Saint-Pierre  
Maintenon  
37.27.50.55

photo  
ciné

4 rue Saint Pierre

28130 MAINTENON

tél 37.27.50.55

1201  
Pierre  
**Ronny**